

Over de architect...

Rudy Uytenhaak architecten is een bureau dat sinds 1980 in Nederland actief is. Eind jaren 80 werd het woongebouw Droogbak te Amsterdam opgeleverd.

De projecten zijn zeer divers van particuliere opdrachtgevers tot grote kantoren of onderwijsgebouwen. Deze diversiteit toont ook aan dat het bureau zich niet beperkt tot bepaalde handelskenmerken, maar tot een optimaal passend gebouw als resultaat.

Eind jaren 90 zijn diverse grote projecten opgeleverd, zoals Stadskantoor te Goes, Cascade van de TU/e en La Fenetre te Den Haag.

Van buurt tot woonblok *Studentencomplex Cambridgelaan in Utrecht door Rudy Uytenhaak.* Op de campus van de Universiteit Utrecht, de Uithof, is eind jaren 90 het studentencomplex Cambridgelaan opgeleverd. Rudy Uytenhaak heeft aan de zuidzijde van de campus in het weidelandschap een gebouw ontworpen voor de huisvesting van 1001 studenten. Cambridgelaan ligt tegen de verschillende universiteitsclusters aan, naast de universiteitsbibliotheek ontworpen door Wiel Arets.

Mark Zantboer & Karmen de Maaré

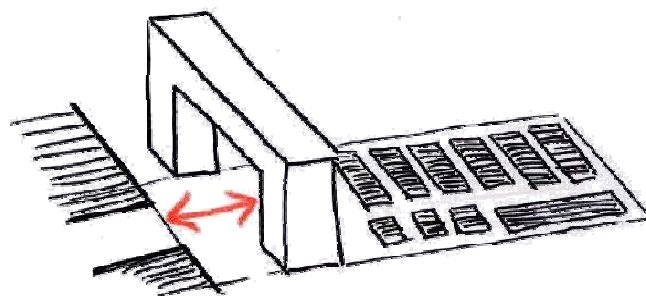
Wat is een woonblok? Van Dale definieert een bouwblok als "huizengroep in stedelijke bebouwing op een aan alle zijden door straten en wegen begrensd terrein". Uitgaande van deze definitie zou een woonblok kunnen worden gedefinieerd als een bouwblok bestaande uit collectieve woningbouw, of is er meer voor nodig om iets een woonblok te noemen?

Cambridgelaan is net als Mirador een groot woonblok, en is gebouwd volgens eenzelfde woonconcept. Verschillende buurten worden aan elkaar verbonden door collectieve ruimte, waar plaats is om medebewoners te ontmoeten. Wat zorgt ervoor dat beide projecten toch zoveel van elkaar te lijken verschillen?

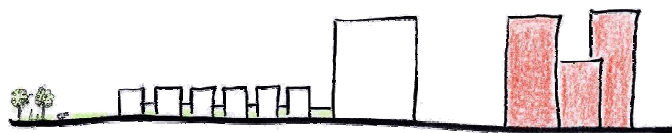
Stedenbouwkundige context

De groeiende bouwbehoefte van De Uithof leidde er toe dat in 1989 een nieuw masterplan werd opgesteld door OMA & Zaaijer. Dit plan reageerde op de orthogonale infrastructuur uit het 1e masterplan van Van der Steur door in het groene parklandschap clustervorming toe te passen, met binnen ieder cluster onbeperkte bebouwingsvrijheid. Studentenhuisvesting werd pas begin jaren 90 ingepast binnen dit masterplan. De Cambridgelaan vormt nu een eigen zone, grenzend ten zuiden aan de clusters van De Uithof. De woonfunctie gaat in dit geval een relatie aan met het landschap en de universiteit. Men kan ontspannen in een groene omgeving en in de universiteits-

Het complex maakt met behulp van de poort en de harde grens van de kennisclusters een duidelijke overgang van de hoogbouw van deze zone naar de laagbouw. In deze richting krijgt ruimte steeds meer invloed op de bebouwing, een gevolg hiervan is een versnippering van de massaliteit van het blok, zodat lucht, licht en ruimte een plek krijgen.



1. Poortwerking



2. Massa-verhoudingen Cambridgelaan en aanliggende bebouwing.



3. Situatie Uithof, blauw = wonen, rood = universiteit.



De stedelijke context van het gebouw Mirador is totaal anders. Als tegenreactie op de eenzijdige woongebouwen in de wijk Sanchinarro is dit markante woongebouw ontstaan, op monumentale wijze op de toegangsweg aangesloten. Deze nieuwe buitenwijk aan de noordoostkant van Madrid is omgeven door snelwegen en het Guadarrama-gebergte.

Ruimte voor het blok is dan ook gevonden door in deze dichtbebouwde wijk de eenheden in de hoogte te stapelen. Op veertig meter hoogte is een collectieve daktuin te vinden met uitzicht op de

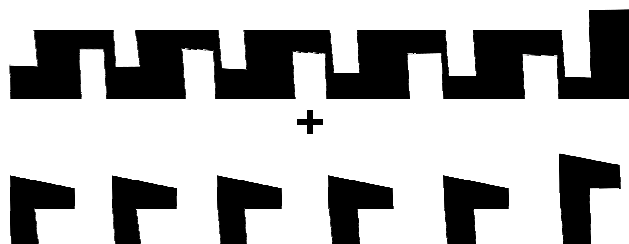


omgeving. In tegenstelling tot Cambridgelaan is hier geen sprake van een landelijke omgeving, waardoor horizontale 'stapeling' van de buurten niet mogelijk was.

Buurtvorming

Ondanks het bestaan van verschillende buurten door de 'versnippering' van het blok, vormt de Cambridgelaan een eenheid. Hoog- en laagbouw zijn met elkaar verbonden door het inzetten van sequentie en materialiteit door de architect. Vanuit de hoogbouw wordt de brug als verbindingselement ingezet naar de collectieve route die bovendien verhoogd is aangelegd.

'Versnippering leidt tot buurtvorming.'



6. Gebouwlagen, materiaalschillen.

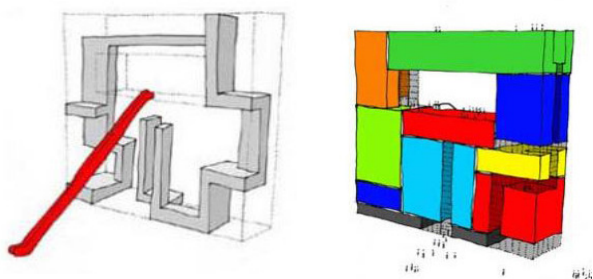
Een doorlopende schil van keramische gevelbekleding smeedt de 'buurten' tot een eenheid, wat het informele en vrije karakter afmaakt. Daarnaast vormt dit samen met de woonvolumes een soort inkadering van het zicht, net of men door een 'pictureframe' naar buiten kijkt. Vanuit het complex gezien is de bebouwing heel open, terwijl het van een afstand gesloten overkomt.

De eenheid van Mirador is voornamelijk verkregen door de diverse woonblokken in te passen in een herkenbare compositie. Zodoende zijn de buurten op maat gemaakt om in het geheel te passen wat betreft maat, schaal en detail. Het geheel vormt een statige,



opstaande schijf met een uitsnede. De ruimte tussen de met natuursteen beklede blokken is zichtbaar gemaakt met de rode kleur van de collectieve ruimten. Op deze manier krijgt deze extra aandacht, wat het ook nodig heeft om goed te kunnen functioneren, of in ieder geval die indruk te wekken.

In tegenstelling tot de Cambridgelaan is de eenheid niet te vinden in een aangeplakt schilletteje, maar herkenbaar door de vormgeving van de collectieve route.



8. Collectieve ruimte en buurten vormen woonblok

Routing

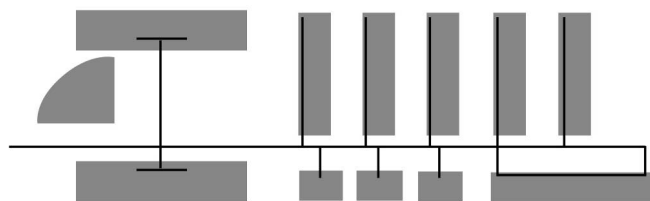
De Cambridgelaan is buiten de clusters van de Uithof gesitueerd, waardoor het dus niet is opgenomen in de routing van studenten en professoren op de campus zelf. Dit wordt uitgebuit door poortwerking, waardoor al snel sterk het gevoel heerst dat er een collectieve ruimte wordt betreden, vooral als men de brug gepasseerd heeft. Vanaf dat punt wordt namelijk een voetgangersgebied betreden en is er geen ruimte meer voor auto's of fietsers. Ondanks dat toegang



9. Cambridgebar

niet in fysieke zin wordt belemmerd, zoals hekwerken etcetera, is er toch een gemeenschappelijke buitenruimte gecreëerd. Het verschil tussen openbaar en collectief wordt namelijk niet alleen bepaald door de mate van toegankelijkheid, of het beperken hiervan, maar ook vanuit het daadwerkelijke gebruik. In principe komen alleen de bewoners in deze gemeenschappelijke ruimte, zodat het tegelijkertijd een ontmoetingsplaats wordt, waar een bar een logische plaats in inneemt.

Deze bar bestond trouwens nog niet ten tijde van oplevering, dit was in eerste instantie een lege ruimte. Op initiatief van de bewoners is dit tot stand gekomen. Naar aanleiding van het ontstaan van het



10. Routingschema



11. Toegang tot collectieve ruimte laagbouw



studentencomplex is ook vrij snel een supermarkt op de campus geopend, op nog geen 100 meter afstand, en zijn er sportvoorzieningen gekomen.

Mirador verbindt de buurten op een vergelijkbare manier aan elkaar, zij het in verticale zin. De uiterst zorgvuldig ontworpen routing laat de doelgroep, ondanks de relatief kleine footprint van het gebouw, alsnog interactie zoeken met elkaar. Ook hier is buitenlucht naar binnen gehaald, waardoor de routing voornamelijk in de buitenlucht plaatsvindt, maar men toch de ervaring heeft binnen te zijn. De massa van de 'buurten' kadert het zicht in, waardoor in de ontsluitingsgangen, maar ook op de daktuin een gelijksoortig 'pictureframe'-effect ontstaat als bij de Cambridgeaan.



De collectieve ruimte is in beide gevallen dus opgevat als een lijm-middel om van de 'buurten' een geheel te boetseren. De routing is zo geprogrammeerd dat interactie tussen de 'buurten' **'Collectieve ruimte opgevat als lijm-middel.'** ontstaat. Van daaruit zijn doorzichten en uitkijkpunten naar de omgeving gecreëerd om de relatie met de stedelijke of landelijke context aan te gaan.

Contextuele vormafhankelijkheid en routing

Aandacht besteden aan het accommoderen van sociaal contact op wat voor manier dan ook, maakt dat een wooncluster meer wordt dan alleen een groep woningen. Wonen in 'buurten' in combinatie met zorgvuldig vormgegeven collectieve ruimte en routing zijn noodzakelijke ingrediënten voor een woonblok, net zoals met bakstenen en cement een muur wordt gemetseld.

Een woonblok zal afhankelijk van zijn context vormgegeven worden en verschillende aspecten spelen daarbij een rol. Mirador en de Cambridgeaan hebben door de totaal andere context een verschillende uitwerking gekregen, maar functioneren op een zelfde manier. Een stereotype woonblok kan dus niet eenvoudig gedefinieerd worden, zoals Van Dale lijkt te suggereren.

Referenties

- [1] Rudy Uytenga Architectenbureau
www.uytenhaak.nl
- [2] MVRDV
www.mvrdv.nl
- [3] www.zaaijer.nl (afb. 3)
- [4] www.0lll.com (afb. 4)
- [5] www.oma.nl
- [6] www.archidose.org (afb. 8)
- [7] Het grote woongebouw opnieuw doordacht
Harm Tilman, De Architect, jg. 36 mei 2005, pp 52-61
(afb. 13 & 14)

Projectgegevens

Cambridgelaan
Campus Universiteit Utrecht
1001 studenten eenheden
30060 m²
Architect: Rudy Uytenga
Oplevering 1999
Bouwkosten: € 18.945.000
Voorzieningen: studentenbar



Over de architect...

Arons & Gelauff architecten is een bureau dat sinds 1996 enige bekendheid verwierf met het project European 4 te Amsterdam, een gewonnen internationale prijsvraag.

Hun werk bestaat veelal uit opgaven met betrekking tot de ontwikkeling van collectieve woningbouw. Zo kwam dit bureau in het programma "Jonge Architecten 2006" naar aanleiding van hun ontwerp voor de seniorenhuisvesting De Plussenburgh te Rotterdam.

Recentelijk zijn twee studentenhuysvestingsprojecten op de campus van de Universiteit Twente opgeleverd, Calslaan en Campagneplein.

Is collectiviteit collectief? *Studentencomplex Campagneplein in Enschede door Arons & Gelauff architecten.* Op de campus van de Universiteit Twente is recentelijk een studentenhuysvestingproject opgeleverd naar ontwerp van Arons & Gelauff architecten. Dit blok is gesitueerd tussen de Bastille (architect Piet Blom) en het Sportcentrum (architect Herman Haan). De opbouw van het blok is helder van opzet. Boven op een commerciële plint bevindt zich een dakterras met aan beide zijden de studentenkamers. Het blok is herkenbaar door een bepaalde vorm van brutaliteit, kenmerkend voor dit architectenduo, zoals de felgekleurde gevelpanelen, verspringende ramen, een knik in de gevel en ongeordende plaatsing van de stijlen van de balustrade.

Mark Zantboer & Karmen de Maaré

Het dakterras op de 1e verdieping speelt een belangrijke rol in het (dis)functioneren van dit woonblok. Tijdens een interview met een bewoner, kwam de volgende uitspraak naar voren: "Ik heb geen dakterras, er is er wel één bij de kamers op de 1e verdieping aan de binnenzijde." De architect

'Verschil moet er zijn', aldus de architect. spreekt liever over het bieden van verscheidenheid. Door de

overvloed van mogelijkheden die de campus biedt is dit acceptabel bevonden, zo is er bovenin een mooi uitzicht op de campus terwijl de bewoners beneden kunnen genieten van extra buitenruimte. "Verschil moet er zijn", aldus de architect. Is dit echter wel te verdedigen tegenover de bewoners?

Vaak blijkt dat het directe gebruik van collectieve ruimte door de bewoners te wensen overlaat. Is het wellicht geen residu van het historische bouwblok? En heeft het vanuit die ontwikkeling een collectieve identiteit verkregen? Ondanks dat het veelal niet direct gebruikt wordt, kan het toch een waardevolle toevoeging zijn. Al heeft het slechts een placebo-effect, het gevoel van hebben en niet gebruiken.



1. Dakterras

Vormgeving

Aan het dakterras zijn aan weerszijden vijf woningen gelegen met een directe ontsluiting op deze gemeenschappelijke ruimte. De invulling hiervan kenmerkt zich door gebruik van kleurrijke panelen in de gevel en een functionele opzet; een terras met betonnen bankjes en lichtpaaltjes voorziet de studenten een optimale mogelijkheid om hier gebruik van te maken. De ruimte nodigt uit om met enkele vrienden een biertje te drinken of om met complexgenoten een barbecue te houden. Hoe komt het dan toch dat een bewoner het gevoel heeft dat het dakterras hem of haar deze mogelijkheid niet biedt?



2. Achtergevel hoogbouw



3. Trap naar dakterras

Het dakterras is erg gesloten vormgegeven. Een opening in de afscheiding aan de oostzijde biedt de mogelijkheid om het terras via een grote bruine stalen trap te verlaten. Dit grootse gebaar impliceert dat het dakterras publiekelijk toegankelijk is, maar dit wordt

Slechts een uitsnede maakt toegang mogelijk.

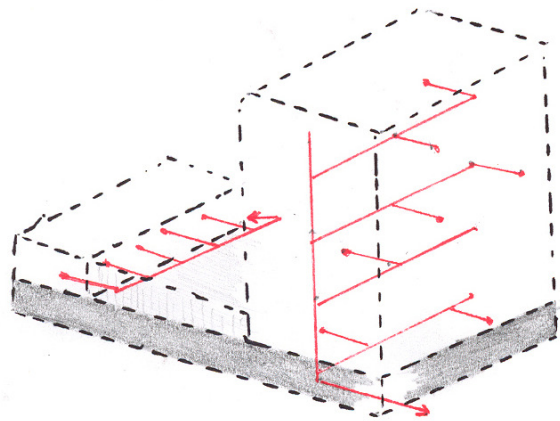
ontkracht door middel van poortwerking. Er is een visuele drempel gecreëerd waardoor sterk het gevoel

ontstaat dat een niet-publiekelijk dakterras wordt betreden. De trap is namelijk van het dakterras gescheiden door een doorlopende

gevel in metselwerk. Slechts een uitsnede hierin maakt toegang en zicht tot deze gemeenschappelijke ruimte mogelijk.

Rol van de sequentie

De sequenties binnen dit woonblok verschillen enorm van elkaar. De ene speelt zich voornamelijk af in de buitenlucht, met daarin het dakterras opgenomen. De andere speelt zich voornamelijk af in een verticaal en horizontaal stelsel van liften, trappen en gangen zonder enige relatie met de collectieve ruimte of de buitenlucht. Enige oriëntatie is pas mogelijk als men de woning betreedt en uitzicht heeft op de campus. Hierin is gelijk het grootste verschil voor de bewoners zichtbaar die de architecten hebben aangebracht. Waar de ene sequentie zich vooral richt op de relatie met het dakterras leidt de andere sequentie uiteindelijk tot een mooi uitzicht.



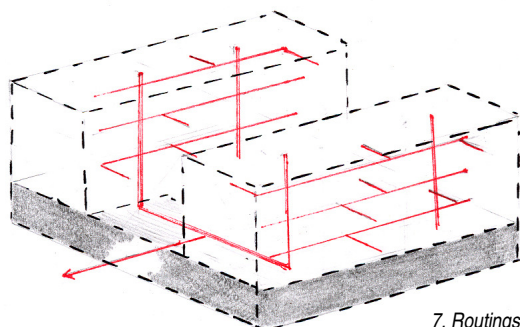
4. Routingschema Campagneplein



5. Relatie woningen tot binnentuin



Het project van Bevk Perović Arhitekti te Slovenië is vergelijkbaar met het Campagneplein. In beide gevallen gaat het om een plint met daarop studentenkamers gelegen. Groot verschil is echter dat het project in Ljubljana gefundeerd is op gelijkwaardigheid van sequentie voor de bewoners. De openheid en toegankelijkheid zijn voor iedere bewoner even groot. De ontsluiting vindt plaats door middel



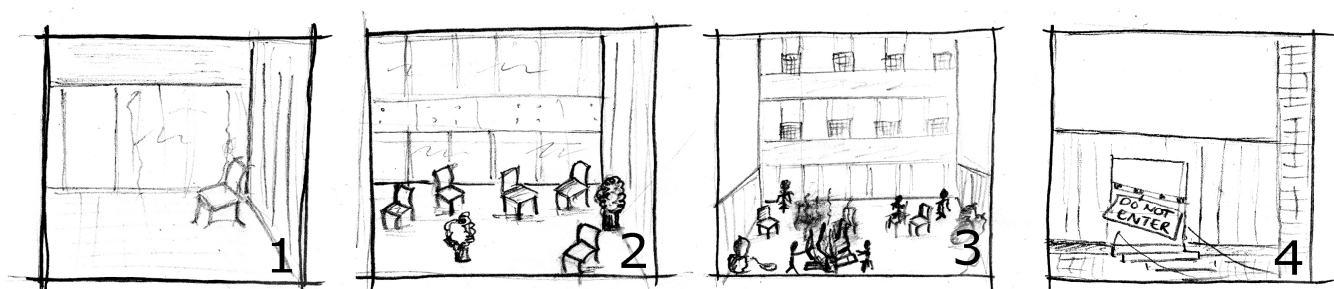
7. Routingschema Ljubljana

van een gang met trappen en vides, maar de collectieve buitenruimte is hier niet in de sequentie opgenomen. De binnentuin maakt daardoor bij niet-gebruik een verlaten indruk aangezien er geen passanten zullen zijn terwijl er altijd levendigheid zal zijn op het dakterras van Campagneplein door de routing die erdoorheen loopt.

Perceptie

Vanwege de grote puien is de relatie tot het dakterras gelijk als die van een rijtjeswoning met een achtertuin. Dit wordt versterkt door het gesloten karakter van het dakterras. Dit is dan ook al door een student opgevat door het plaatsen van een stoel op dit terras. Door deze perceptie van de 'gemeenschappelijke' buitenruimte is het niet ondenkbaar dat andere studenten dit voorbeeld volgen met een gemeenschappelijke buitenruimte voor alleen deze tien woningen tot gevolg, zoals Arons & Gelauff architecten dit ook hebben voorzien.

De relatie tussen woning en collectieve buitenruimte is in beide projecten op een verschillende wijze benaderd. Bevk Perović Arhitekti heeft gekozen voor een neutrale binnentuin die voor iedere bewoner gelijk is. Dit is mogelijk door iedereen ook een eigen buitenruimte te geven in de vorm van loggia's. Deze zijn af te sluiten met een geperforeerde staalplaat en zo kan de bewoner zelf invloed uitoefenen op zijn relatie tot de binnentuin. Daarnaast zijn er geen woningen direct aan deze collectieve buitenruimte gelegen, terwijl de architecten hier wel voor hebben gekozen in Campagneplein. In hoeverre zal dit zich echter ontwikkelen? Is het mogelijk dat de 'achtertuin' fysiek met een poort zal worden afgesloten voor de overige bewoners of zal het nooit zover komen?



8. Stripverhaal mogelijke ontwikkeling dakterras

Collectieve collectiviteit

Gemeenschappelijke buitenruimte is een ontwikkeling vanuit het historische bouwblok. Vroeger werd de ruimte binnen dit gesloten bouwblok ingevuld met private achtertuintjes. Nu het bouwblok is omgevormd tot woonblok, heeft het een transformatie ondergaan. Door het aanbieden van de ruimte voor gezamenlijk gebruik is deze van niemand in het bijzonder. Door de ruimte in de sequentie op te nemen, kunnen bewoners deze wel als van henzelf beschouwen. Hierdoor groeit de behoefte om er gebruik van te maken, maar een selecte groep kan het ook zien als een 'achtertuin' en door het gebruik andere bewoners (on)bewust weren.

Beide projecten geven een andere invulling aan het begrip collectiviteit. In het geval van Campagneplein lijkt het dakterras niet collectief, maar de ruimte wordt wel gebruikt. Bij het project van Bevk Perović Arhitekti is de binnentuin collectief, maar of er ook gebruik van wordt gemaakt, is niet te zeggen. Een niet-collectieve collectiviteit lijkt dan ook de voorkeur te hebben, *'want verschil moet er zijn'*.

Referenties

- [1] Arons & Gelauff architecten
www.aronsengelauff.nl
- [2] Bevk Perović Arhitekti
www.bevperovic.com (afb. 5)
- [3] www.blauweoog.nl
Jonge architecten 2006 - interview

Projectgegevens

Campagneplein
Campus Universiteit Twente
87 studenten eenheden
1260 m2 bedrijfsruimte & supermarkt
Architect: Arons & Gelauff
Oplevering 2007
Bouwkosten: € 3.318.000

